



## Aluehallintovirasto

Itä-Suomi  
Ympäristölupavastuualue

## PÄÄTÖS

Nro 39/2011/2  
Dnro ISAVI/5/04.09/2011  
Annettu julkipanon jälkeen  
23.6.2011

HAKIJA Pohjois-Karjalan elinkeino-, liikenne- ja ympäristökeskus

ASIA Kalaväylän laajentaminen Pielisjoen suualueella, Joensuu

### LUPAVIRANOMAISEN TOIMIVALTA

Kalastuslain (286/1982) 24 §:n 2 momentin mukaan "Missä joki yhtyy mereen tai järveen, valtaväylän jatkeena on kalaväylä, joka käsittää syvimmällä kohdalla kolmannksen kysymyksessä olevan vesialueen leveydestä ja ulottuu niin kauaksi selkäveeteen, että kalan kulku on turvattu. Aluehallintovirasto voi kuitenkin hakemuksesta määrätä kalaväylän leveyden tai sijainnin toisin, jos se kalan kulun turvaamiseksi on tarpeen".

Tämän hakemuksen käsittelijänä toimivaltainen viranomaisen on siten Itä-Suomen aluehallintovirasto.

### HAKEMUS

Pohjois-Karjalan elinkeino-, liikenne- ja ympäristökeskus (jatkossa ELY-keskus) on kalatalousviranomaisena hakenut kalastuslain 24 §:n 2 momentin perusteella Itä-Suomen aluehallintovirastoa määräämään kalaväylän laajennus Pielisjoen suualueella joen laskukohdassa Pyhäselän koillisosassa.

#### *Esitys kalaväylän uudeksi alueeksi*

ELY-keskus on esittänyt kalaväylälle uutta rajausta seuraavan aluerajauksen mukaan:

Kuhasalon eli Kukkosensaaren eteläkärjen ulommalta, vedessä olevalta linjaviitalta syväväylää etelään päin, kunnes linja risteää luoteesta, Höytiäisen kanavan suunnasta tulevan 2,4 metrin väylän. Tästä pisteestä raja kulkee mainittua väylää luoteeseen, kunnes se risteää Linnunlahden venesataman väylän Linnunniemen linjaviittojen mukaisesti. Raja kääntyy tässä Linnunniemen satamaan päin sinne johtavaa väylää pit-

kin ja ulomman linjaviitan kohdalla kalaväylän raja kääntyy edelleen kohti Hasaniemen vesirajassa olevaa linjataulua. Hasaniemen linjataululta kalaväylän raja kulkee kohtisuoraan Pielisjoen yli Kuhasalon puoleiselle uittopuomilinjalle kääntyen siitä edelleen Kuhasalon Kalmoniemen kärjessä olevan laiturin kärjen kautta Voiluodon länsikärkeen. Siitä raja kulkee takaisin Kuhasalon eteläkärjen vedessä olevalle linjataululle. Uusi linjaus on merkitty hakemuksen liitekartalle.

### *Perustelut*

Pielisjoen suualueella on tällä hetkellä voimassa Joensuun kalastuskunnan asettamien päätösten lisäksi Pielisjoen kalastusalueen ja Pohjois-Karjalan ELY-keskuksen päätöksillä toteutettu kalastuskielto, joka kattaa käytännössä lähes kaiken kalastuksen jokisuusta Kuurnan voimalaitokselle saakka 1.8.–19.10. välisenä aikana. Nykyisen kieltoalueen raja jokisuussa kulkee Kuhasalon Kalmonniemen kärjestä ns. Tekosaarten kautta Hasaniemen linjataululle. Raja on aikanaan määräytynyt Oriveden ja Pielisjoen kalastusalueiden rajan mukaan. Oriveden kalastusalue ei ole asettanut toimialueelleen Pielisjokisuuhun kalastuskieltoja järvilohen tai järvitaimenen nousun turvaamiseksi.

Kalastuskieltoalueen alaraja Pielisjoen suualueella ei ulotu tarpeeksi kauas selälle. Jokisuussa on nyt mahdollisuus kalastussääntöjä rikkomatta kalastaa emokaloja hyvinkin lähellä emokalojen nousuväyliä juuri ennen Pielisjoen kalastuskieltoalueen saavuttamista. Jokisuussa on laaja matalikko, joka periaatteessa luo hyvät olosuhteet tehokkaalle verkkokalastukselle.

Hakemuksessa esitetyllä kalaväylän laajennuksella voidaan parantaa merkittävästi järvilohen ja järvitaimenen nousumahdollisuutta. Mikäli osoittautuu, että kalastuslain mukainen kalaväylän kalastuskielto ei ole tarpeen kaikessa laajuudessaan, voidaan kieltoon tehdä helpotuksia erillisellä ELY-keskuksen päätöksellä.

Perusteluna tähän hakemukseen on myös se näkökohta, että voimassa olevan vesilain mukaisen kalaväylän leveyden tulkitseminen on hankalaa, koska vedet purkautuvat jokisuussa kahden syvähkön pääuoman kautta.

Jokisuun laaja, yhtenäinen ja kauas selälle ulottuva matalikko (syvyys 1–3 metriä) tekee kalastuksen esimerkiksi verkoilla nyt helpoksi. Ainoastaan alueen vilkas veneliikenne ja uistelu vaikeuttavat verkkojen pitämistä pyynnissä pitkiä aikoja yhtäjaksoisesti. Laajennetun kalaväylän tarve on pysyvä, koska emokalojen nousu jokeen tapahtuu joka vuosi ja myös emokalojen pyynti kannan suojelun tarpeisiin on tehtävä vuosittain.

Järvilohistrategian valmistumisen jälkeen vuotuinen Pielisjoesta saatava emokalamäärä on ollut pääsääntöisesti nousussa. Kuitenkin vuonna 2010 määrä putosi huomattavasti. Järvitaimen emokalamäärät ovat olleet jo pidemmän aikaa huolestuttavan pieniä. Emokalamäärissä ei ole kyetty vielä saavuttamaan strategiassa asetettua tasoa. Se osoittaa, että kalastuksen järjestämisessä tulee tehdä uusia toimia tilanteen parantamiseksi. Pohjois-Karjalan ELY-keskus on arvioinut välttämättömäksi, yhtenä monista toimenpiteistä, laajentaa nykyistä Pielisjokisuun kalastuskieltoaluetta laajentamalla jokisuualueen kalaväylää. Kalaväylä rajoittaa erityisesti kalastusta seisovilla

pyydyksillä, mutta tavoitteena on, että Joensuun osakaskunta kalastusoikeuden haltijana ja vesialueen omistajana sekä Pielisjoen ja Oriveden kalastusalueet voisivat käyttää kalaväylän alueellista määrittelyä tarpeen mukaan rajauksena myös muille tarvittaville kalastusta rajoittaville päätöksille.

#### *Alueen kalataloudellinen merkitys*

Pielisjoki ja siihen laskeva Ala-Koitajoki tunnetaan Saimaan järvilohen ainoina merkittävänä lisääntymisjokina ja alueena, johon järvilohikannan hoito keskittyy. Ne ovat myös merkittäviä Vuoksen järvitaimenen kutujokia. Kutuvaellusta tapahtuu edelleen vuosittain, vaikka jokien koskialueet ovatkin tuhoutuneet suurimmalta osin voimainrakentamisen seurauksena. Sekä järvilohi- että järvitaimenkantaa on ylläpidetty elinkelpoisena kalanviljelyn avulla. Viljelyssä tuotetaan 2-vuotiaita vaelluspoikasia. Kuitenkaan laitoksessa tapahtuvaa kalanviljelyä ei voida yksin pitää riittävänä keinona kalakantojen säilyttämiseen pidemmällä tähtäimellä. Siksi viljelyä täydennetään muun muassa emokalapyynnillä osana perinnöllisen monimuotoisuuden turvaamista. Viljelystä ja emokalapyynnistä huolehtii Riista- ja kalatalouden tutkimuslaitos maa- ja metsätalousministeriön toimeksiannosta.

Järvilohi on määritelty vuoden 2010 Suomen uhanalaisten lajien punaisessa kirjassa äärimmäisen uhanalaiseksi ja Etelä-Suomen sisävesitaimenen erittäin uhanalaiseksi. Järvilohikannan tilan turvaamiseksi ja parantamiseksi laadittiin vuonna 2003 Järvilohistrategia, jota parhaillaan ollaan päivittämässä. Vuoksen vesistön järvitaimenelle ollaan parhaillaan laatimassa omaa hoito-ohjelmaa Pohjois-Savon ELY-keskuksen koordinoimana.

Monia Järvilohistrategiassa sovittuja toimenpiteitä on tehty ja osa niistä on vielä toteutusvaiheessa. Jo tehdyt toimenpiteet eivät vielä ole riittäviä näiden arvokkaiden ja uhanalaisiksi luokiteltavien kalakantojen olemassaolon turvaamiseksi. Lähitulevaisuudessa tullaan Saimaan alueen kapeikkojen kalastukseen kiinnittämään aiempaa enemmän huomiota ja tähän liittyen erittäin merkittävä alue emokalojen vapaan nousun turvaamisen kannalta on Pielisjoen alaosa sen laskiessa Pyhäselkään.

Emokalojen nousu Pielisjokeen saattaa alkaa jo heinäkuussa, mutta nousun alkamisajankohta ei ole tarkkaan selvillä. Nykyisin ensimmäiset kalastuskiellot astuvat Pielisjoessa voimaan elokuun alusta. Emokalapyynti loppuu lokakuun puolenvälin paikkeilla ja Pielisjoen kalastuskiellot päättyvät lokakuun 19. päivän loppuun.

Pielisjokisuus on kesällä hyvin suosittua uistelualuetta. Lisäksi ehdotetulla kalaväyläalueella kalastetaan katiskoilla ja jonkin verran verkoilla, vaikka varsin vilkas vesiliikenne sitä vaikeuttaakin.

## HAKEMUKSEN TIEDOKSIANTO

### Hakemuksesta tiedottaminen

Hakemus on vesilain 16 luvun 6, 7 ja 8 §:n mukaisesti annettu tiedoksi kuuluttamalla ja erityistiedoksiannona asianosaisille. Muistutukset ja vaatimukset tuli toimittaa aluehallintovirastoon viimeistään 13.4.2011.

## Muistutukset

1) *Pohjois-Karjalan elinkeino-, liikenne- ja ympäristökeskuksen ympäristö ja luonnonvarat -vastuualue* on lausunut, että Pielisjoen suualueen kalaväylää voidaan ja Saimaan järvilohikannan suojelutavoitteiden saavuttamiseksi on myös tarpeen laajentaa hakemuksen mukaisesti. Kalaväylän laajentaminen hakemuksen mukaisesti ei haittaa vesistön yleiskäyttöä.

2) *Järvi-Suomen Uittoyhdistys* on ilmoittanut, että hakemuksen mukainen laajennettu kalaväylä sijoittuu osittain uittoyhdistyksen omistamalle vesialueelle. Pielisjoen suualueen kautta on viime vuosina uitettu vuosittain puutavaraa noin 325 000 m<sup>3</sup>.

Uittoyhdistys on vaatinut, että laajennettu kalaväylä ei saa haitata tai vaikeuttaa uiton toimittamista kyseisellä vesialueella.

## Hakijan vastine

Hakija on Järvi-Suomen Uittoyhdistyksen muistutuksen johdosta lausunut, että kalaväylän laajennuksella ei ole vaikutusta uittotoimintaan.

## MERKINTÄ

Itä-Suomen vesioikeus on 9.8.1985 antamallaan päätöksellä nro 44/Va I/85 vahvistanut muutoksia Kuhasalon lauttauspaikan toimintakeskuksen osalta Pielisjoen alaosan uittosääntöön. Muutetussa uittosäännön 4 §:ssä on muun ohessa määrätty seuraavaa:

- "Kuntoonpanijalla, kunnossapitäjällä ja uittajalla on oikeus 3 §:ssä mainituilla alueilla
- kuntoonpano- ja kunnossapitotöiden tekemiseen;
  - uitettavan puutavaran ja uittotarvikkeiden varastointiin rannalla sekä uitettavien puutavaranippujen varastointiin vesistöissä;
  - toimenpiteisiin, jotka tarvitaan puutavaranippujen siirtämiseen vesistöön pudottamalla sekä nippujen järjestämiseksi hinausta varten;
  - toimintakeskuksen käyttämiseen uiton huoltotukikohtana.

Pudotuslaituria on kuitenkin oikeus käyttää vain Kuhasalon lauttauspaikalla särkyneistä nipuista ja alueelle ajautuneista irtopuista koottujen nippujen veteen pudotusta varten.

Puutavaran käsittelyyn sekä muuhun uittotoimintaan tarkoitettu toimintakeskukseen kuuluva vesialue on oikeus pitää tarpeen mukaan suljettuna muulta vesiliikenteeltä ja kalastukselta."

## ALUEHALLINTOVIRASTON RATKAISU

### Kalaväylän laajennuksen määrittäminen

Aluehallintovirasto määrää kalaväylän Pielisjoen suualueella Pyhäselällä käsittämään seuraavan rajauksen mukaisen alueen:

Kuhasalon Kalmoniemen länsikärjessä olevan laiturin päästä Voiluodon länsikärkeen ja siitä edelleen samaa linjaa etelälounaaseen Höytiäisen suunnasta tulevalle 2,4 metrin väylälle. Tästä pisteestä raja kulkee mainittua väylää luoteeseen, kunnes se risteää Linnunlahden venesataman väylän. Tässä kalaväylän raja kääntyy koilliseen noudattaen Linnunlahden satamaan johtavan väylän linjausta ja edelleen ulomman linjataulun kohdalla kääntyen kaakkoon kohti Hasaniemen vesirajassa olevaa linjataulua. Hasaniemen linjataululta kalaväylän raja kulkee kohtisuoraan Pielisjoen yli Kuhasalon puoleiselle uittopuomilinjalle kääntyen siitä edelleen Kuhasalon Kalmoniemen länsikärjessä olevan laiturin päähän.

Pielisjoen suualueen kalaväylä on ohjeellisesti merkitty tämän päätöksen liitekarttaan.

Aluehallintovirasto hylkää hakemuksen kalaväylän laajentamisesta Kuhasalon Kalmoniemen länsikärjessä olevan laiturin kärjen ja Voiluodon länsikärjen mukaisen linjan kaakkoispuolella Kuhasalon eteläpuolella.

Mikäli kalaväylän sijainnista ja rajoista syntyy epäselvyyttä, on Pohjois-Karjalan ELY-keskuksen kalastuslain 24 §:n 3 momentin mukaisesti haettava maanmittaustoimitusta, jossa kalaväylän rajat voidaan selvittää ja merkitä kartalle.

### Ratkaisun perustelut ja lausunto muistutuksiin

Päätöksen mukainen kalaväylän laajennus on tarpeen uhanalaiseksi luokitellun Saimaan järvilohen ja myös järvitaimenen nousumahdollisuuksien parantamiseksi Pielisjokeen ja turvaamaan viljelytarkoitukseen toteutettava emokalapyynti Pielisjoen suualueella. Laajennettu kalaväylä on siten kalan kulun turvaamiseksi tarpeen.

Kalmoniemen eteläpuoleinen alue, jonka osalta hakemus kalaväylän laajentamisesta on hylätty, ei ole Pielisjoen valtaväylän jatkeena sillä tavoin, että kalaväylän laajentaminen sinne olisi kalan kulun turvaamiseksi Pielisjokeen perusteltua. Mikäli tällä alueella on tarpeen rajoittaa tai säädellä kalastusta, siihen voidaan käyttää kalastuslain perusteella asetettavia pyyntirajoituksia.

Pelkästään siitä, että vesialue määrätään laajennettavaan kalaväylään, ei kalastuslain 25 §:n säännökset huomioon ottaen määrätä alueen omistajalle korvausta.

Mitä tulee kalaväylän laajentamiseen samoille vesialueille, mitkä voimassa olevassa uittosäännössä on vahvistettu kuuluviksi Kuhasalon lauttauspaikkaan, niin aluehallintovirasto toteaa, että vesialueen määrittäminen kalaväylän alueeseen tuo mukanaan paitsi kalastuslain 25 §:ssä tarkoitettuja kalastusrajoituksia, myös vesilain 1 luvun 12 §:ssä tarkoitettua valtaväyläsäännöksen mukaisen väylän sulkemiskiellon ilman aluehallintoviraston lupaa. Tämän päätöksen Merkintä -kohdassa selostetulla uitto-

toiminnalla ei siten estetä kalan kulkua laajennettavassa kalaväylässä.

Vastauksena uittoyhdistyksen muistutukseen aluehallintovirasto toteaa lisäksi, että kalaväylän laajentamisella ei toisaalta vaikeuteta Pielisjoen alaosan uittosäännön mukaisen uiton toimittamista.

Kalaväylän laajentaminen ei vaikuta vesistön yleiskäyttöoikeuksiin eikä sillä kohtuuttomasti rajoiteta yleistä tai yksityistä kalastusoikeutta.

#### LAINKOHDAT

Kalastuslaki (286/1982) 24 § ja 25 §

Vesilaki 1 luku 12 §

#### KÄSITTELYMAKSU

Päätöksestä ei peritä käsittelymaksua.

Valtioneuvoston asetus aluehallintoviraston maksuista (1145/2009).

#### MUUTOKSENHAKU

Päätökseen haetaan muutosta Vaasan hallinto-oikeudelta valittamalla.

Valitusosoitus liitteenä.

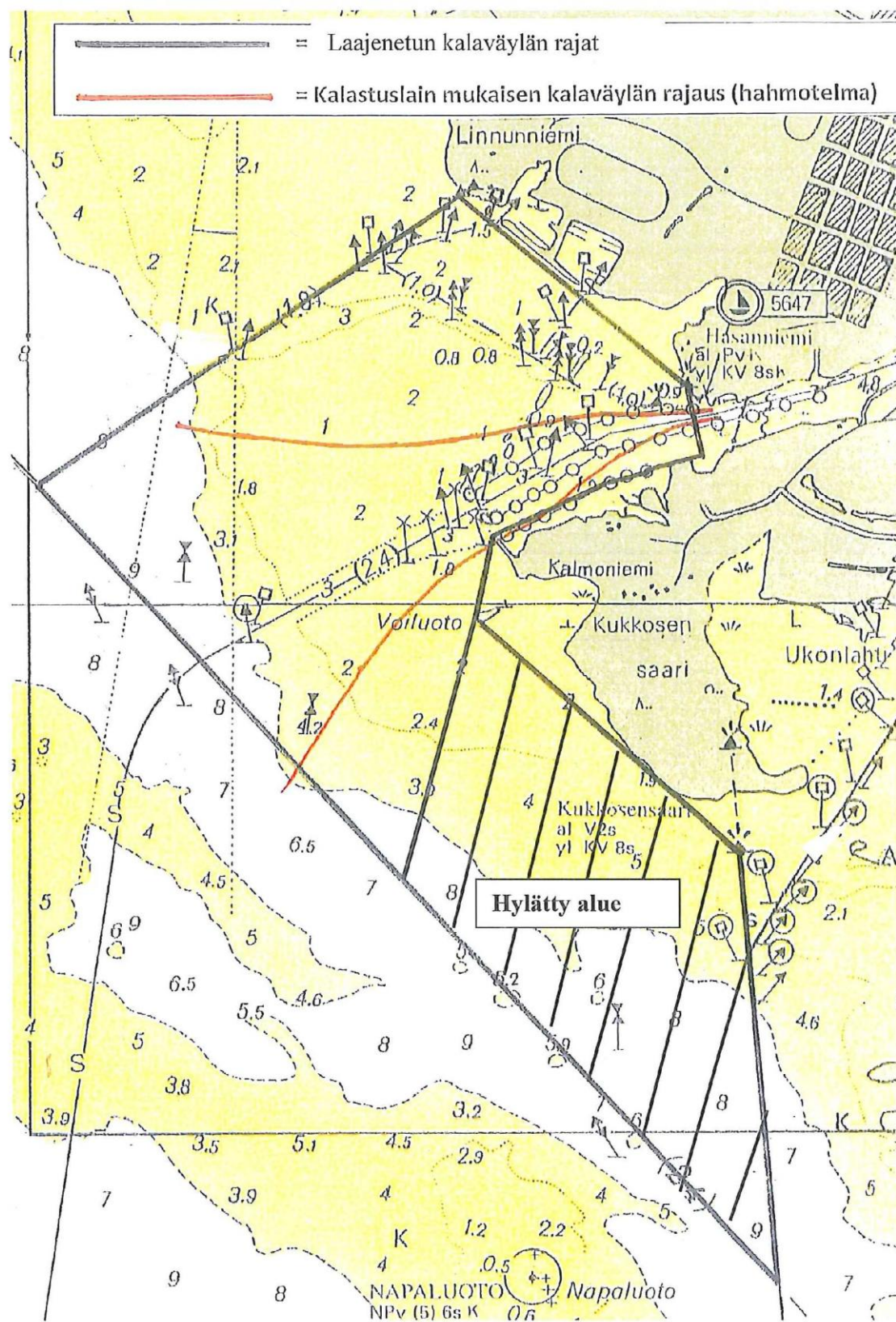
Antero Iivanainen

Viljo Mikkonen

Antti Ylitalo

Liitekartta Kalaväylän laajennus Pielisjoen suualueella

Asian ovat ratkaisseet ympäristöneuvokset Antero Iivanainen, Viljo Mikkonen ja Antti Ylitalo (asian esittelijä).



## VALITUSOSOITUS

## Valitusviranomainen

Itä-Suomen aluehallintoviraston ympäristölupavastuualueen päätökseen saa hakea valittamalla muutosta **Vaasan hallinto-oikeudelta**. Asian käsittelystä perittävistä maksusta valitaan samassa järjestyksessä kuin pääasiasta.

**Valitusaika** Määräaika valituksen tekemiseen on kolmekymmentä (30) päivää tämän päätöksen antopäivästä sitä määräaikaan lukematta. Valitusaika päättyy **25.7.2011**.

## Valitusoikeus

Päätöksestä voivat valittaa ne, joiden oikeutta tai etua asia saattaa koskea, sekä vaikutusalueella ympäristön-, terveyden- tai luonnonsuojelun tai asuinympäristön viihtyisyyden edistämiseksi toimivat rekisteröidyt yhdistykset tai säätiöt, asianomaiset kunnat, elinkeino-, liikenne-, ja ympäristökeskukset, kuntien ympäristönsuojeluviranomaiset ja muut asiassa yleistä etua valvovat viranomaiset.

## Valituksen sisältö

Valituskirjelmässä, joka osoitetaan Vaasan hallinto-oikeudelle, on ilmoitettava

- päätös, johon haetaan muutosta
- valittajan nimi, kotikunta ja yrityksen tai yhteisön Y-tunnus
- postiosoite ja puhelinnumero ja mahdollinen sähköpostiosoite, joihin asiaa koskevat ilmoitukset valittajalle voidaan toimittaa (mikäli yhteystiedot muuttuvat, on niistä ilmoitettava Vaasan hallinto-oikeudelle, PL 204, 65101 Vaasa, sähköposti vaasa.hao@oikeus.fi)
- miltä kohdin päätökseen haetaan muutosta
- mitä muutoksia päätökseen vaaditaan tehtäväksi
- perusteet, joilla muutosta vaaditaan
- valittajan, laillisen edustajan tai asiamiehen allekirjoitus, ellei valituskirjelmää toimiteta sähköisesti (telekopiolla tai sähköpostilla)

## Valituksen liitteet

Valituskirjelmään on liitettävä

- asiakirjat, joihin valittaja vetoaa vaatimuksensa tueksi, jollei niitä ole jo aikaisemmin toimitettu viranomaiselle
- mahdollisen asiamiehen valtakirja tai toimitettaessa valitus sähköisesti selvitys asiamiehen toimivallasta

## Valituksen toimittaminen Itä-Suomen aluehallintovirastolle

Valituskirjelmä liitteineen on toimitettava kaksin kappalein Itä-Suomen aluehallintoviraston Kuopion toimipaikan kirjaamoon. **Valituskirjelmän on oltava perillä määräajan viimeisenä päivänä** ennen virka-ajan päättymistä. Valituskirjelmä liitteineen voidaan myös lähettää postitse, telekopiona tai sähköpostilla. Sähköisesti (telekopiona tai sähköpostilla) toimitetun valituskirjelmän on oltava toimitettu niin, että se on käytettävissä vastaanottolaitteessa tai tietojärjestelmässä määräajan viimeisenä päivänä ennen virka-ajan päättymistä.

Itä-Suomen aluehallintoviraston Kuopion toimipaikan kirjaamon yhteystiedot

Käyntiosoite:	Hallituskatu 12–14, 70100 KUOPIO
Postiosoite:	PL 1741, 70101 KUOPIO
Puhelin:	(vaihte) 020 636 1030
Telekopio:	(017) 580 8690
Sähköposti:	kirjaamo.ita@avi.fi
Aukioloaika:	klo 8–16.15

## Oikeudenkäyntimaksu

Valittajalta peritään asian käsittelystä Vaasan hallinto-oikeudessa oikeudenkäyntimaksu 90 euroa. Tuomioistuinten ja eräiden oikeushallintoviranomaisten suoritteista perittävistä maksuista annetussa laissa on erikseen säädetty eräistä tapauksista, joissa maksua ei peritä.